



Mobility & Care Manager

Datenbank-Transfer

Release Datum: 31.08.2022

INS-000032.de – 2.0.0

Inhaltsverzeichnis

1. Disclaimer.....	3
2. Einleitung	3
2.1. Zweck dieser Anleitung.....	3
2.2. Symbole.....	3
2.3. Hilfsmittel.....	4
2.3.1. Weitere Dokumente.....	4
2.3.2. Programme und Werkzeuge/Tools	4
3. Voraussetzungen	5
4. Vorbereitung – COMPUTER B	5
4.1. «MobilityMonitoring» Datenbank anlegen.....	5
5. Datenbank exportieren – COMPUTER A	5
5.1. Datenbank migrieren, mit oder ohne den SQL-Server Service zu stoppen	5
5.2. Backup Database (empfohlen)	6
5.3. Kopieren der Datenfiles (nicht empfohlen).....	9
5.3.1. SQL-Server Dienst stoppen.....	9
5.3.2. Daten-Files kopieren	10
5.3.3. SQL-Server-Dienst starten.....	10
6. Datenbank importieren – COMPUTER B	11
6.1. Restore Database (empfohlenes Vorgehen).....	11
6.2. Überschreiben der Daten-Files (nicht empfohlenes Vorgehen)	14
6.2.1. SQL-Server Dienst stoppen.....	14
6.2.2. Daten-Files auf COMPUTER B überschreiben	15
6.2.3. SQL-Server Dienst starten	15
6.3. SQL-Server-Benutzer für Mobility & Care Manager neu berechtigen	16
7. Mobility & Care Manager für den neuen Datenbank-Server konfigurieren	17
8. Neuregistrierung der Installation	19
9. So erreichen Sie uns	20
10. Änderungsgeschichte.....	20

1. Disclaimer

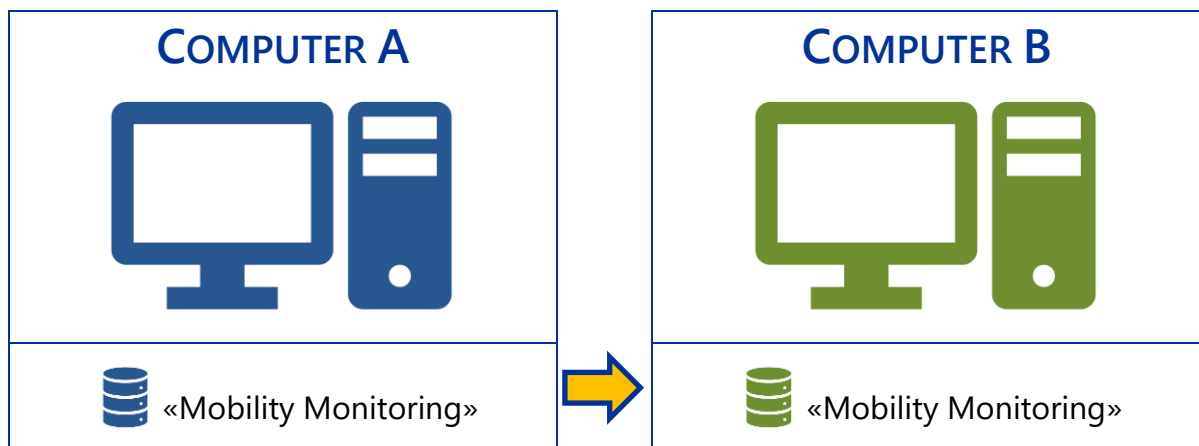
Wir behalten uns das Recht vor, aufgrund technischer Weiterentwicklungen, ohne vorherige Ankündigung, Aktualisierungen, Änderungen oder Ergänzungen der bereitgestellten Informationen vorzunehmen. Copyright *compliant concept* AG. Alle Rechte vorbehalten.»

2. Einleitung

2.1. Zweck dieser Anleitung




Diese Anleitung beschreibt wie Sie die «**MobilityMonitoring**» Datenbank des *Mobility & Care Managers* von einem **COMPUTER A** auf einem **COMPUTER B** kopieren oder verschieben können.

Dieser Vorgang kann nötig sein, wenn die Daten von einer lokalen Einzelplatzinstallation auf einen zentralen Datenbank-Server transferiert werden sollen.



2.2. Symbole

Die folgenden Informationen dienen der sicheren Anwendung. Für diese Anleitung werden folgende Warnzeichen verwendet:

	Anweisung , die eine schwerwiegende Verletzung des Personals oder des Nutzers verhindert.
	Wichtige Informationen , die einen ordnungsgemässen Gebrauch des Produktes gewährleisten.
	Lesen und beachten Sie unbedingt die Bedienungsanleitung!

→7.2 **Weitere entsprechende Informationen** finden Sie unter der angezeigten Kapitelnummer.

2.3. Hilfsmittel

2.3.1. Weitere Dokumente

Sollten Sie Unterstützung für die Installation des «SQL-Express» und für das Anlegen einer Datenbank benötigen, können Sie ein entsprechendes Dokument INS-000033 «*SQL-Express Installation und Anlegen der Datenbank*» von unserer Webseite herunterladen:

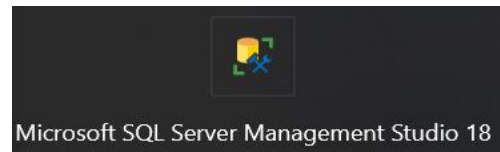
<https://www.compliant-concept.ch/support-de/>

2.3.2. Programme und Werkzeuge/Tools

Das **SQL Server Management Studio** (SSMS) ist eine Umgebung zur Verwaltung beliebiger SQL-Infrastrukturen.

Verwendet wird SSMS, um auf alle Komponenten von SQL-Server zuzugreifen, sie zu konfigurieren, zu verwalten, und

zu entwickeln. SSMS bietet ein einziges umfassendes Dienstprogramm, das eine breite Gruppe grafischer Tools mit vielen umfangreichen Skript-Editoren kombiniert, um Entwicklern und Datenbankadministratoren aller Erfahrungsstufen Zugriff auf SQL-Server zu ermöglichen.



Das **SQL Server Management Studio** (SSMS) wird **nicht zusammen** mit Ihrer SQL Server-Installation installiert, und muss separat installiert werden.

Der **SQL Server Configuration Manager** ist ein Tool zum Verwalten der mit SQL Server verknüpften Dienste, zum Konfigurieren der von SQL Server verwendeten Netzwerkprotokolle und zum Verwalten der «Network connectivity configuration» von SQL Server-Clientcomputern.



Der **SQL Server Configuration Manager** wird **zusammen** mit Ihrer SQL Server-Installation installiert.

3. Voraussetzungen



- Diese Anleitung wurde für Windows 10 und Windows 11 erstellt.
- Die Screenshots wurden auf einem System mit deutscher Sprache aufgenommen.



Stellen Sie sicher, **dass niemand auf die Datenbank auf COMPUTER A zugreift.**



- **Beenden Sie alle Instanzen** von *Mobility & Care Manager*, welche auf die Datenbank zugreifen.
- Wenn ein *Wireless-Server* oder *MCM-Service* installiert ist, beenden Sie auch diese.



Falls auf COMPUTER B bereits eine «MobilityMonitoring» Datenbank vorhanden ist, wird diese durch das hier beschriebene Verfahren überschrieben und die Daten auf COMPUTER B gehen verloren!



Vergewissern Sie sich im Vorfeld, **dass Sie alle benötigten Zugriffsrechte besitzen.**

4. Vorbereitung – COMPUTER B

4.1. «MobilityMonitoring» Datenbank anlegen

Zunächst wird eine neue, leere Datenbank auf **COMPUTER B** angelegt, welche anschliessend durch die Datenbank von **COMPUTER A** ersetzt wird.

Falls auf **COMPUTER B** noch kein SQL-Server installiert ist, entnehmen Sie bitte aus dem separaten Dokument **INS-000033** «SQL-Express Installation und Anlegen der Datenbank» wie ein SQL-Server installiert werden kann. Diese finden Sie hier: <https://www.compliant-concept.ch/support>



Beachten Sie jedoch, dass die vorhandene Datenbank auf **COMPUTER B** überschrieben wird und die etwaigen Daten dabei verloren gehen.

5. Datenbank exportieren – COMPUTER A

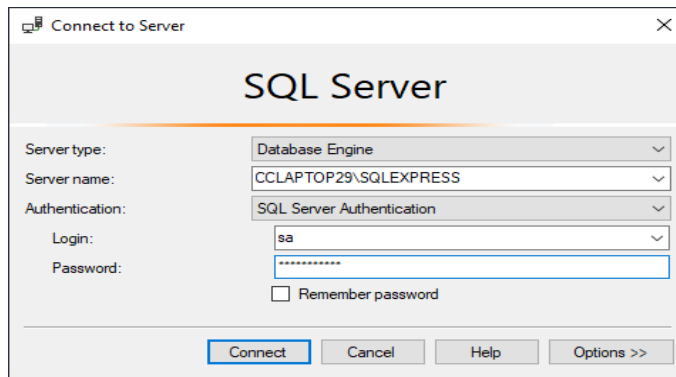
5.1. Datenbank migrieren, mit oder ohne den SQL-Server Service zu stoppen

Es gibt grundsätzlich zwei Möglichkeiten, wie die bisherige Datenbank migriert werden kann.

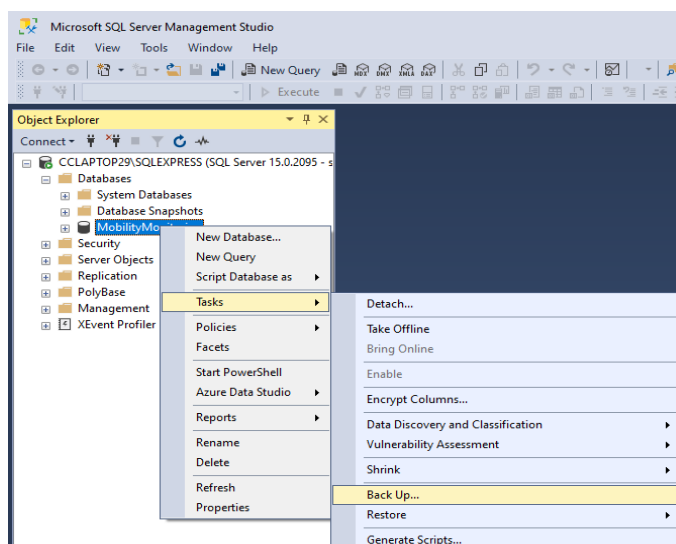
- Die bestehende Datenbank kann exportiert werden, währenddem der **SQL-Server-Service weiterläuft** (empfohlen). Dann fahren Sie weiter bei Kapitel → 5.2
- Wenn nötig, kann für den Export der bestehenden Datenbank der **SQL-Server-Service gestoppt** werden (nicht empfohlen). Dann fahren Sie weiter bei Kapitel → 5.3

5.2. Backup Database (empfohlen)

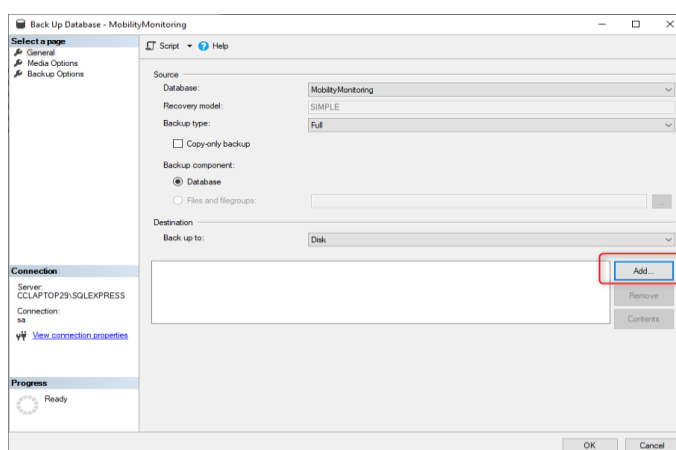
Starten Sie das «**Microsoft SQL Server Management Studio**»



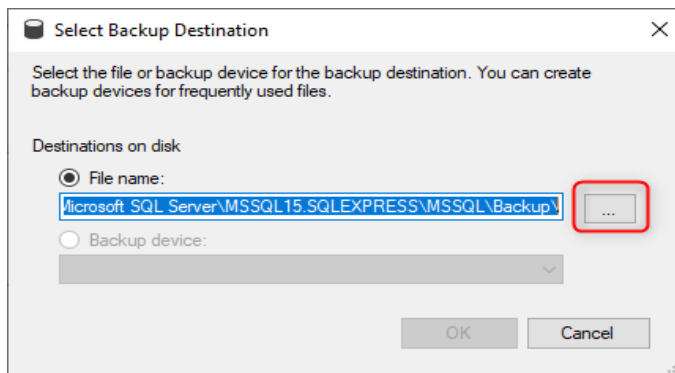
- Melden Sie sich beim SQL-Server des **COMPUTER A** an.



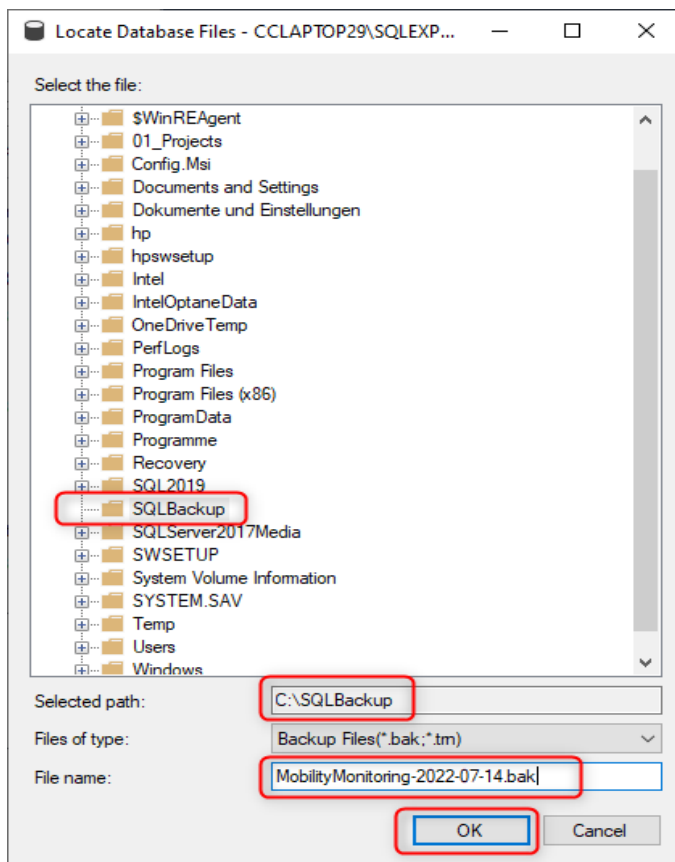
- Klicken Sie mit der rechten Maustaste auf die «**MobilityMonitoring**» Datenbank.
- Klicken Sie dann auf den Menüpunkt «**Tasks**» und dann auf den Menüpunkt «**Back Up...**»



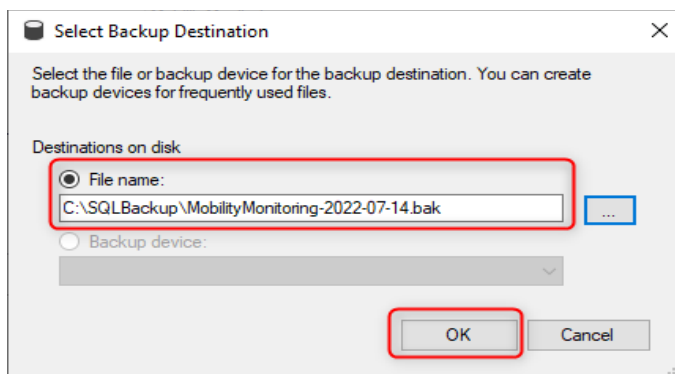
- Klicken Sie hier auf «**Add...**».



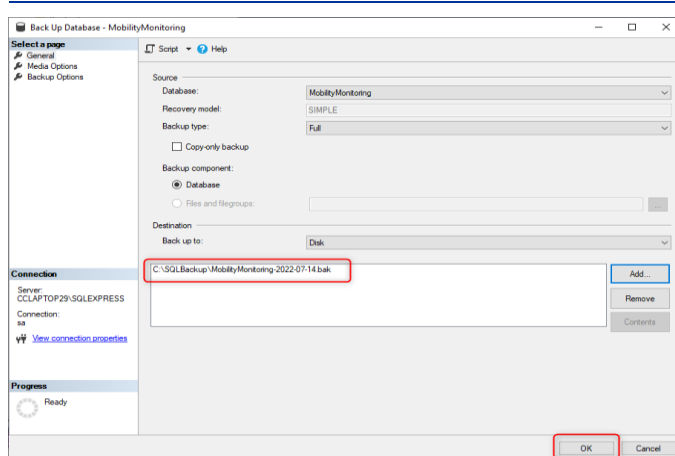
- Klicken sie hier auf «...»



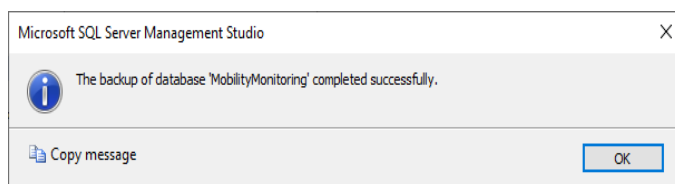
- Wählen Sie hier aus, in welchen Ordner der Backup gespeichert werden soll, und bestimmen Sie den Datei-Namen.
- Klicken Sie dann auf «OK»



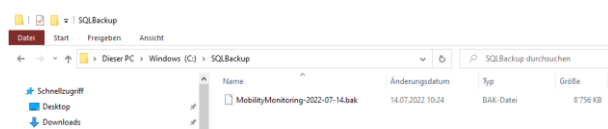
- Klicken sie hier zur Bestätigung auf «OK»



- Klicken Sie hier auf «OK», um den Backup zu starten.



- Hier auf «OK» klicken.




Nun ist das Backup-File im gewünschten Ordner vorhanden.

Kopieren Sie nun die Datei entweder auf einen Wechseldatenträger (z.B. einen USB-Stick) oder direkt auf **COMPUTER B**.



Beachten Sie, wenn es sich um einen Umzug der Datenbank handelt, sollte auf dieser Datenbank nicht mehr gearbeitet werden.

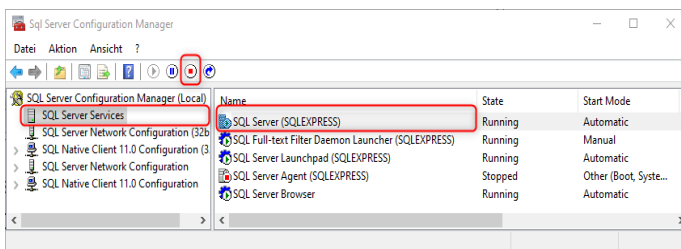
5.3. Kopieren der Datenfiles (nicht empfohlen)




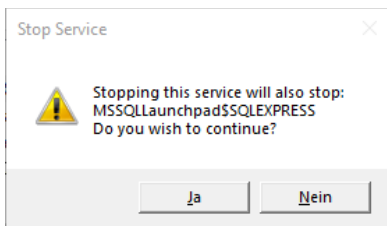
Diese Methode funktioniert nur zuverlässig, wenn die Versionen des SQL-Server auf **COMPUTER A** und auf **COMPUTER B** übereinstimmen. Ansonsten kann es sein, dass die Datenbank nicht auf die neue Version migriert und die Datenbank beschädigt wird.

5.3.1. SQL-Server Dienst stoppen

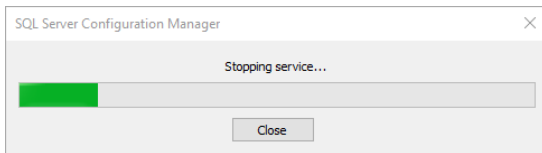
Starten Sie über das Windows Startmenu den «**SQL Server Configuration Manager**»



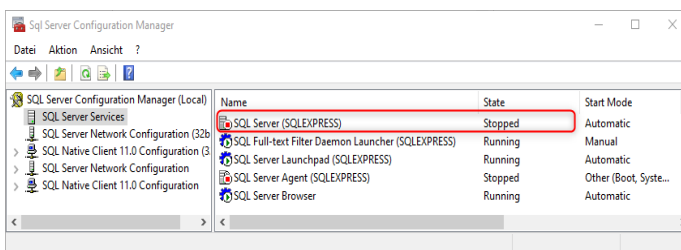
- Markieren Sie die Server Service Instanz «SQL Server (SQLEXPRESS)», und betätigen anschliessend den «**STOP-Button**» .



- Bestätigen Sie mit «**JA**»



- Warten Sie bis der Service gestoppt wurde.

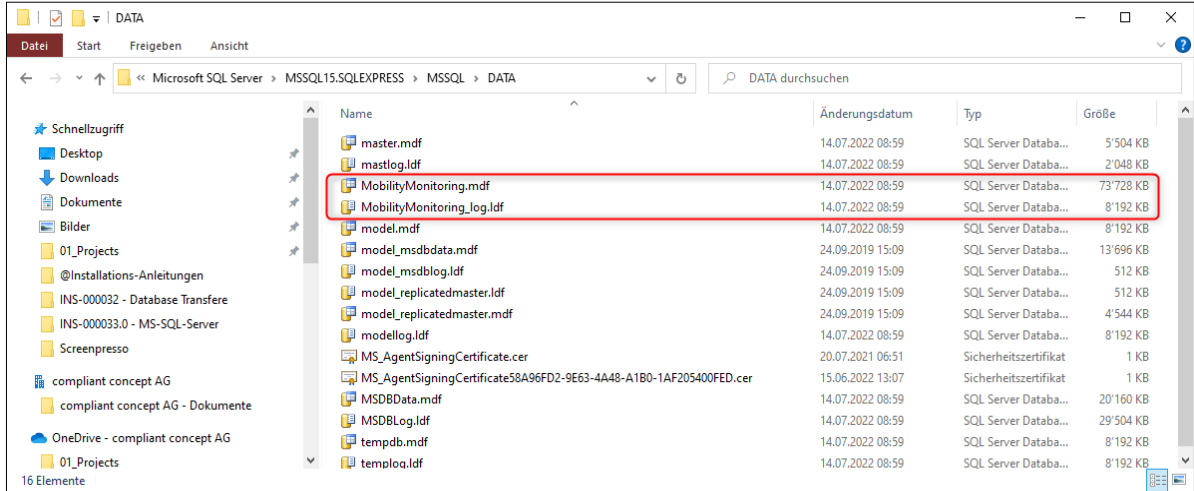


- Überprüfen Sie, ob der Dienst gestoppt wurde.

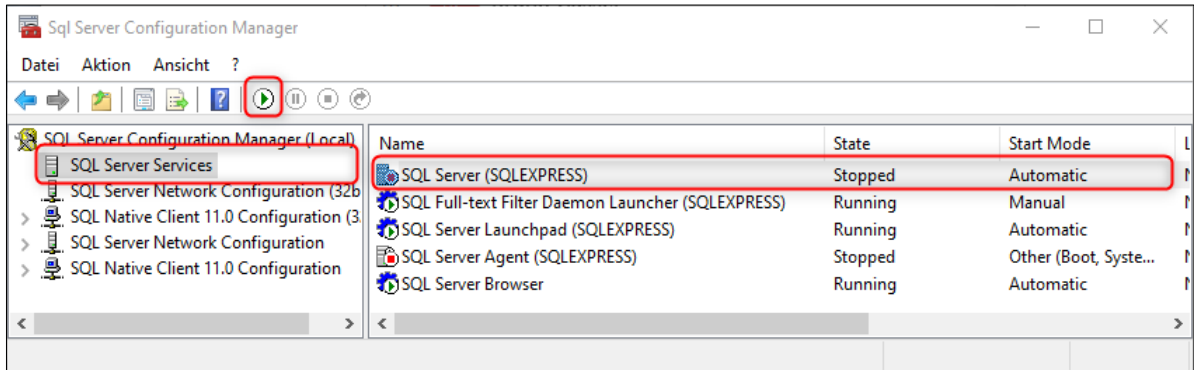
5.3.2. Daten-Files kopieren


Kopieren Sie die Dateien «**MobilityMonitoring.mdf**» und «**MobilityMonitoring_log.ldf**» auf einen Wechseldatenträger (z.B. einen USB-Stick).

Sie finden diese Dateien in den Programm Ordnern von «**Microsoft SQL Server**», in der Regel unter: C:\Program Files\Microsoft SQL Server\MSSQL15.SQLEXPRESS\MSSQL\DATA



5.3.3. SQL-Server-Dienst starten



Um den Dienst wieder zu starten, betätigen Sie im «**SQL Server Configuration Manager**» den «**Start-Button**» .

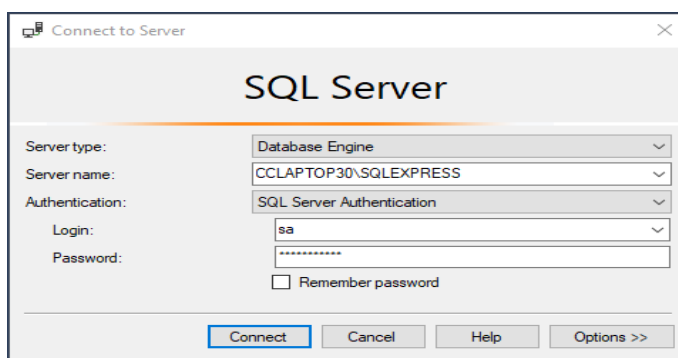
6. Datenbank importieren – COMPUTER B



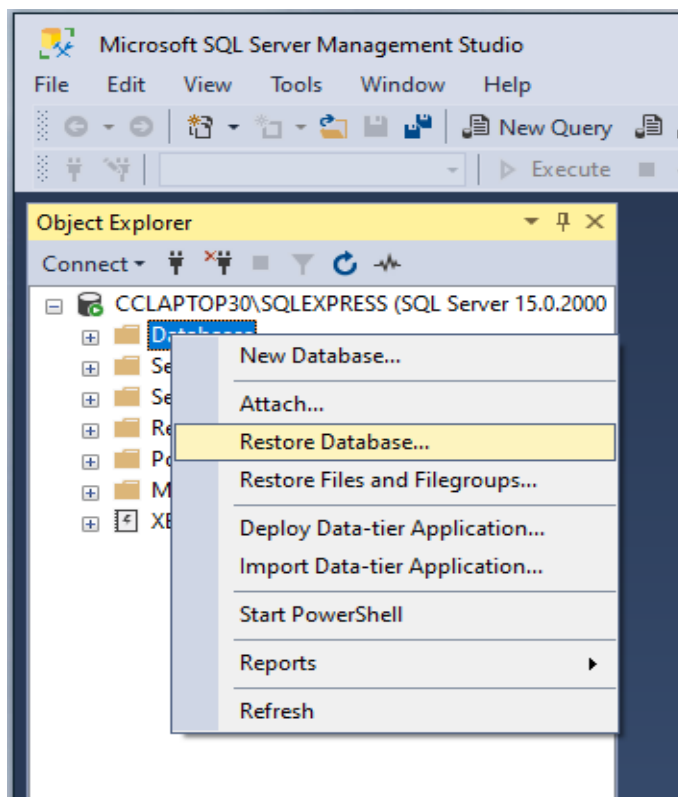
- Wenn Sie die Datenbank von **COMPUTER A** exportiert haben, **ohne den SQL-Server-Dienst anzuhalten** → 5.2, fahren Sie jetzt weiter bei Kapitel → 6.1.
- Wenn Sie für den Export der Datenbank von **COMPUTER A**, den **SQL-Server-Dienst angehalten** haben → 5.3, dann fahren Sie jetzt bei Kapitel → 6.2 weiter.

6.1. Restore Database (empfohlenes Vorgehen)

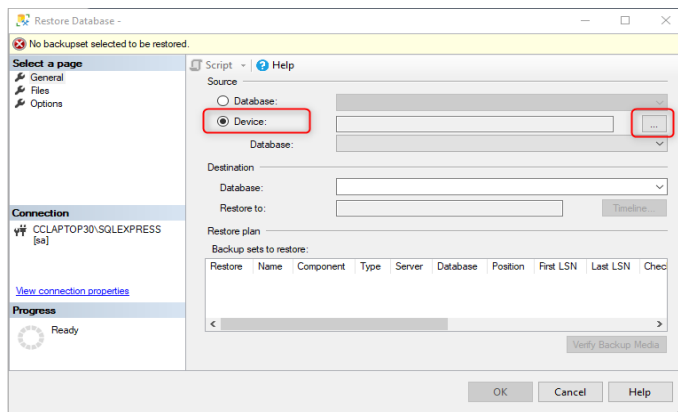
Starten Sie das «**Microsoft SQL Server Management Studio**»



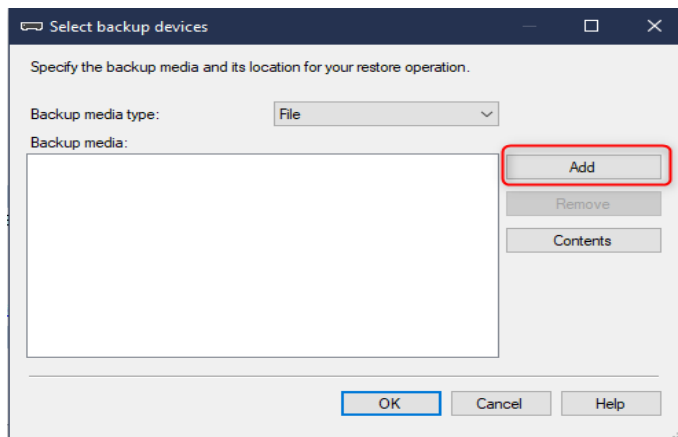
- Melden Sie sich beim SQL-Server des «**COMPUTER B**» an.



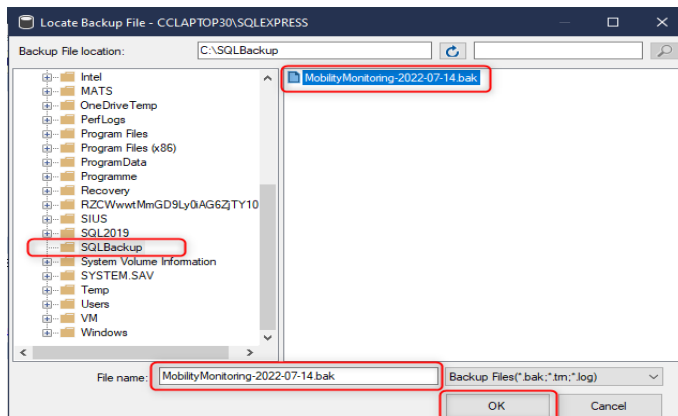
- Klicken Sie mit der rechten Maustaste auf «**Databases**»
- Klicken Sie dann auf den Menu Punkt «**Restore Database...**»



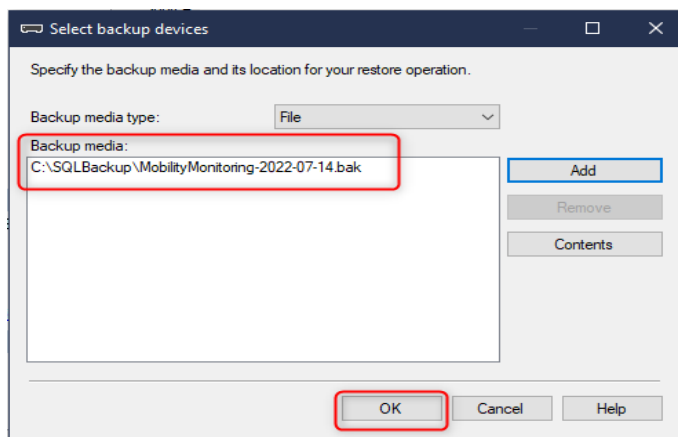
- Klicken zuerst auf «**Device:**»,
- Danach auf «...».



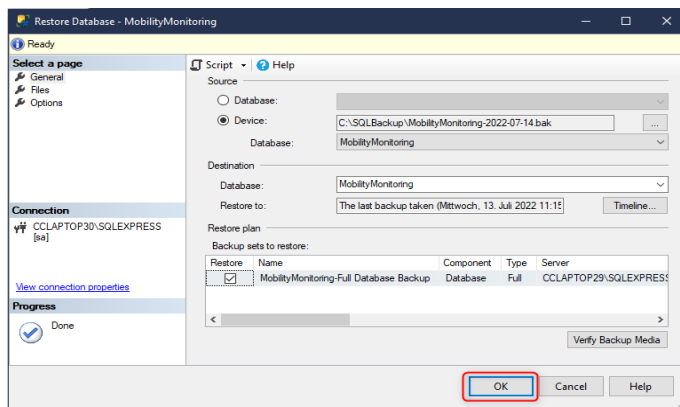
- Klicken Sie auf «**Add**».



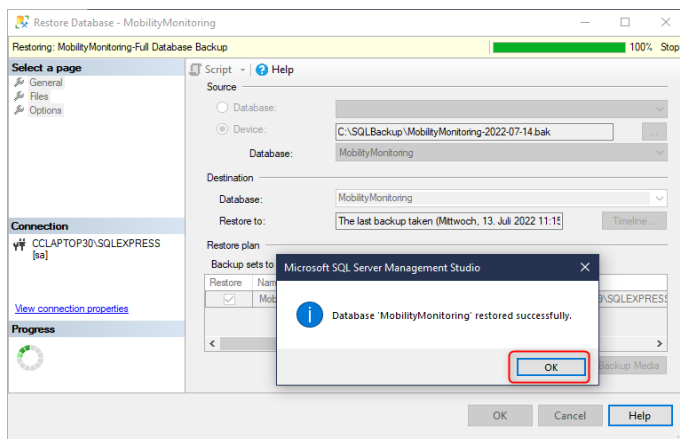
- Suchen Sie das kopierte Backup-File,
- und klicken Sie dann auf «**OK**»



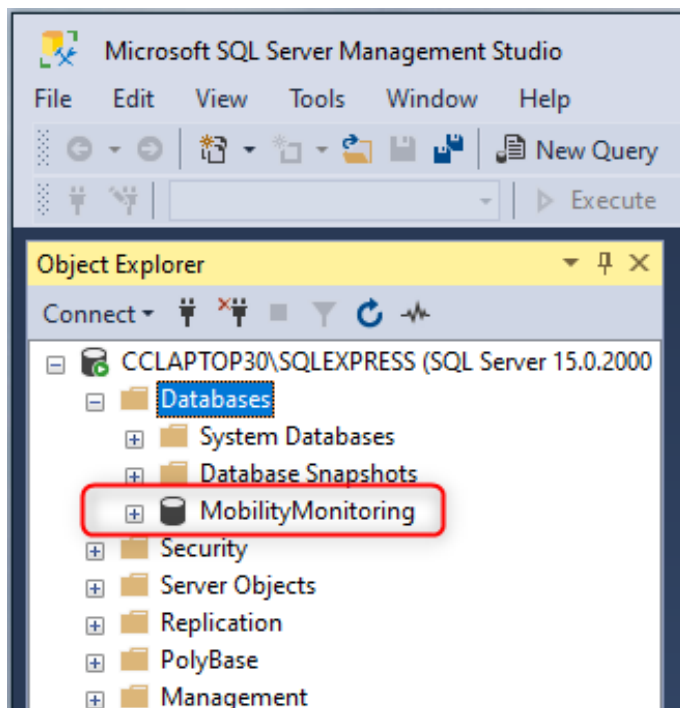
- Klicken Sie hier auf «**OK**».



- Und dann auch hier auf «OK» klicken.



Die Datenbank «**MobilityMonitoring**» ist nun auf **COMPUTER B**, wieder hergestellt.



So sieht es aus, wenn die Datenbank angelegt wurde.

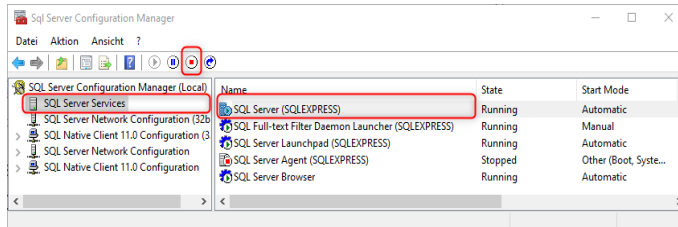



Nach einem Restore der Datenbank kann es vorkommen, dass der Benutzer für den *Mobility & Care Manager*, nicht mehr die richtigen Rechte besitzt. Darum **müssen die Rechte neu zugewiesen werden**. Siehe dazu Kapitel: → 6.3

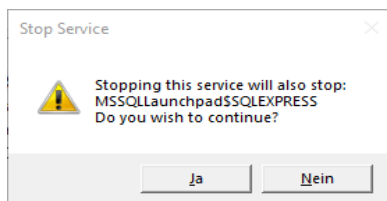
6.2. Überschreiben der Daten-Files (nicht empfohlenes Vorgehen)

6.2.1. SQL-Server Dienst stoppen

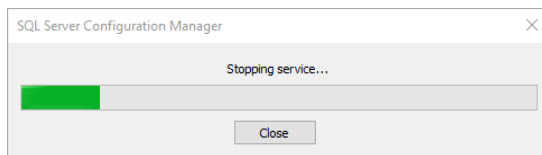
Starten Sie über das Windows Startmenu den «**SQL Server Configuration Manager**»



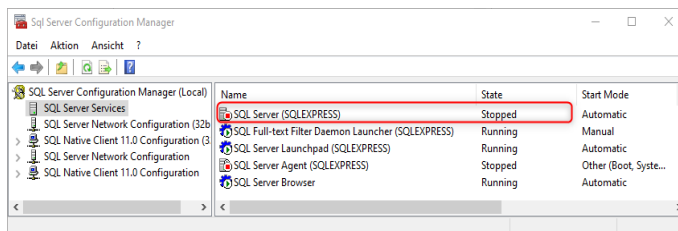
- Markieren Sie die Server Service Instanz «**SQL Server (SQLEXPRESS)**»,
- und betätigen anschliessend den «**STOP-Button**» .



- Bestätigen Sie mit «**JA**».



- Warten Sie bis der Service gestoppt wurde.



- Überprüfen Sie, ob der Dienst gestoppt wurde.

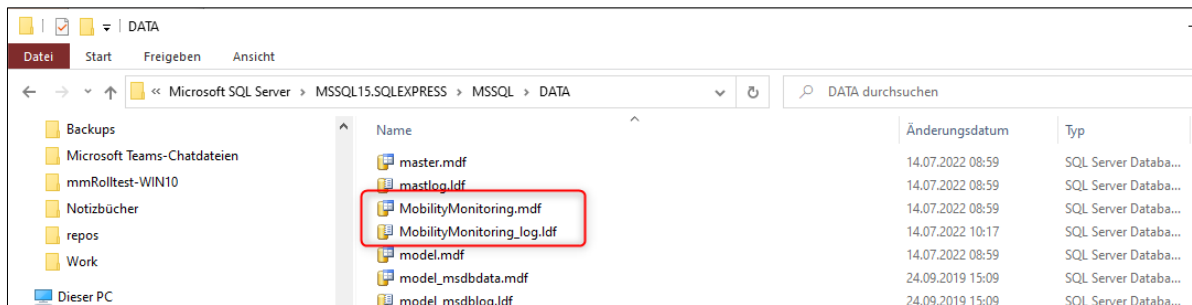
6.2.2. Daten-Files auf COMPUTER B überschreiben

Suchen Sie im DATA-Ordner des SQL-Servers nach den Dateien

- **MobilityMonitoring.mdf**
- **MobilityMonitoring_log.ldf**

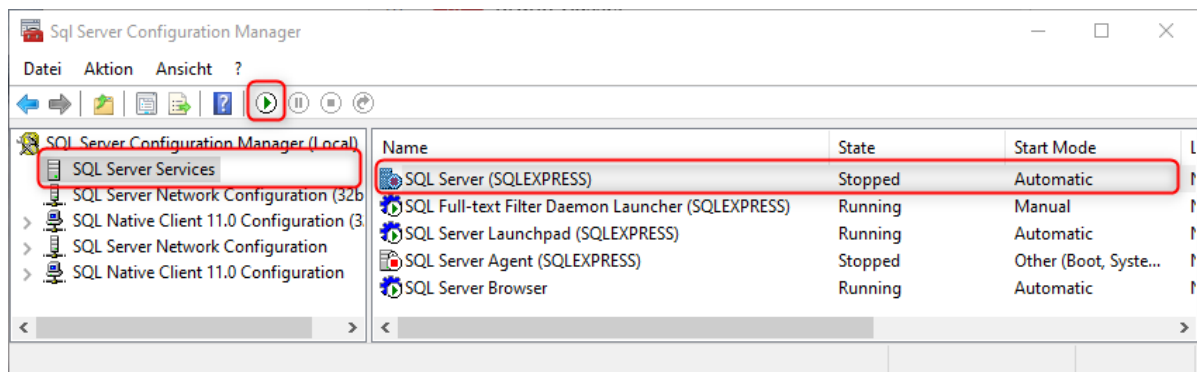
Dies Dateien sind üblicherweise in folgendem Ordner zu finden:

«C:\Program Files\Microsoft SQL Server\MSSQL15.SQLEXPRESS\MSSQL\DATA»



Kopieren Sie die Dateien «**MobilityMonitoring.mdf**» und «**MobilityMonitoring_log.ldf**» vom Wechsel-datenträger (z.B. USB-Stick) und überschreiben damit die gleichnamigen Dateien auf **COMPUTER B**

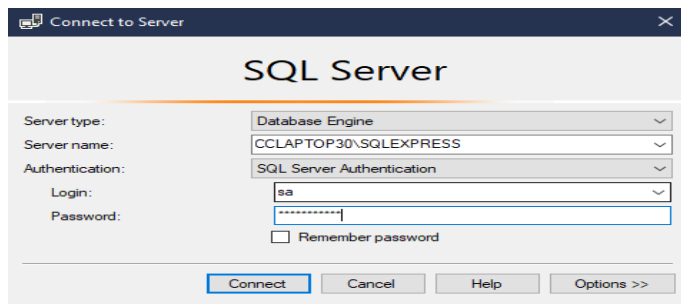
6.2.3. SQL-Server Dienst starten



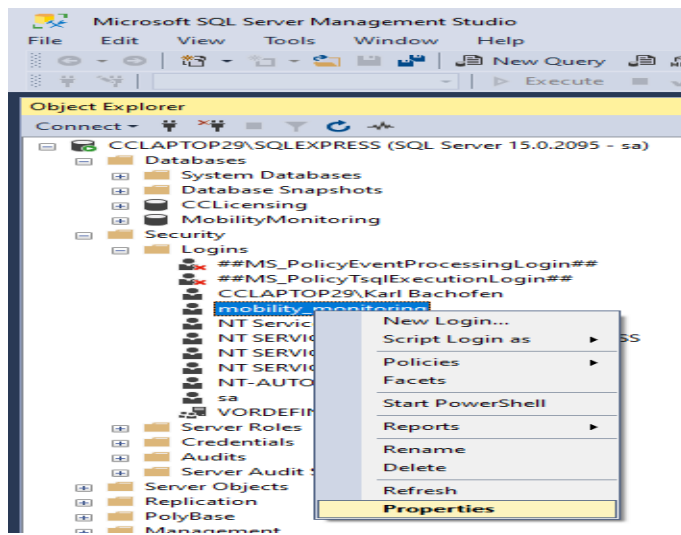
Betätigen Sie im «**SQL Server Configuration Manager**» den «**Start-Button**» , um den Dienst wieder zu starten.

6.3. SQL-Server-Benutzer für Mobility & Care Manager neu berechtigen

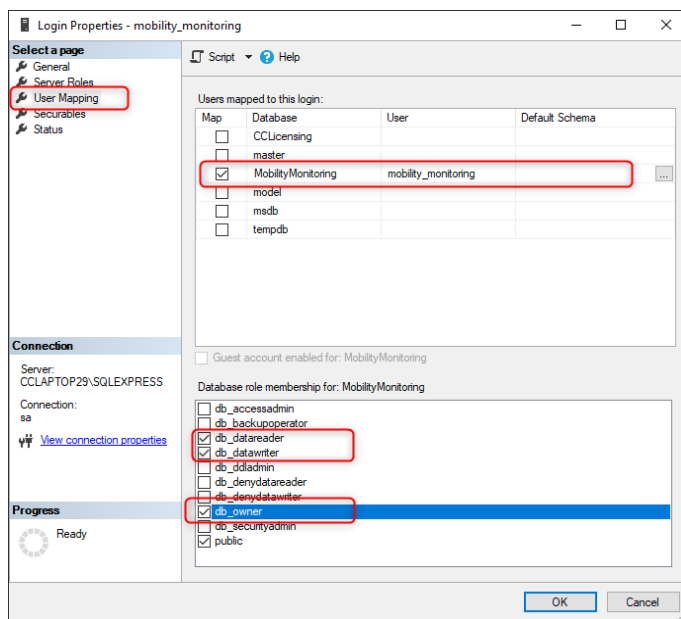
Nach einem Restore der Datenbank kann es vorkommen, dass der Benutzer für den *Mobility & Care Manager*, nicht mehr die richtigen Rechte besitzt. Darum müssen sie neu zugewiesen werden.



- Melden Sie sich an Ihrem SQL-Server an.



- Klicken Sie mit der rechten Maustaste auf den **Benutzer** «**mobility_monitoring**»
- Und klicken auf den Menu Punkt «**Properties**»



Unter «**User Mapping**»

- Wählen Sie die **Datenbank** «**MobilityMonitoring**».
- Vergeben Sie für diese Datenbank folgende Rollen:
 - *db_owner*
 - *db_datareader*
 - *db_datawriter*
- Klicken Sie nun auf «**OK**», um den Benutzer zu speichern.



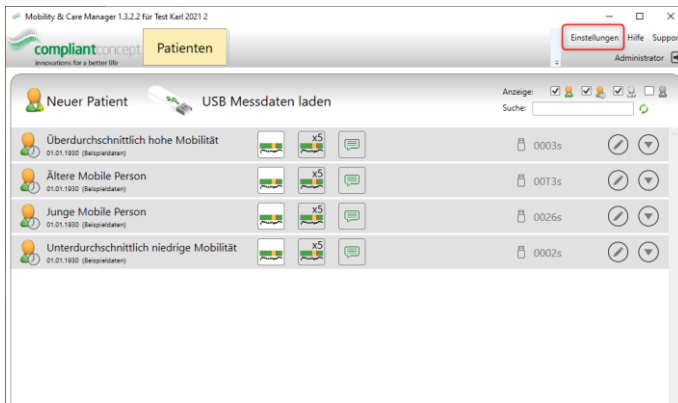
Das Recht «*db_owner*» ist nötig, damit das Datenbankschema bei einem Software-Update von *Mobility & Care Manager* automatisch aktualisiert werden kann.

7. Mobility & Care Manager für den neuen Datenbank-Server konfigurieren



- Bevor Sie hier weitermachen können, muss der *Mobility& Care Manager* auf **COMPUTER B** installiert worden sein.
- Eine entsprechende Anleitung **M-000007** kann von unserer Webseite heruntergeladen werden: <https://www.compliant-concept.ch/support-de/>

Mobility & Care Manager Installationen, welche auf die Datenbank von **COMPUTER A** zugreifen, können nun so konfiguriert werden, dass sie die Datenbank am neuen Ort auf **COMPUTER B** verwenden.



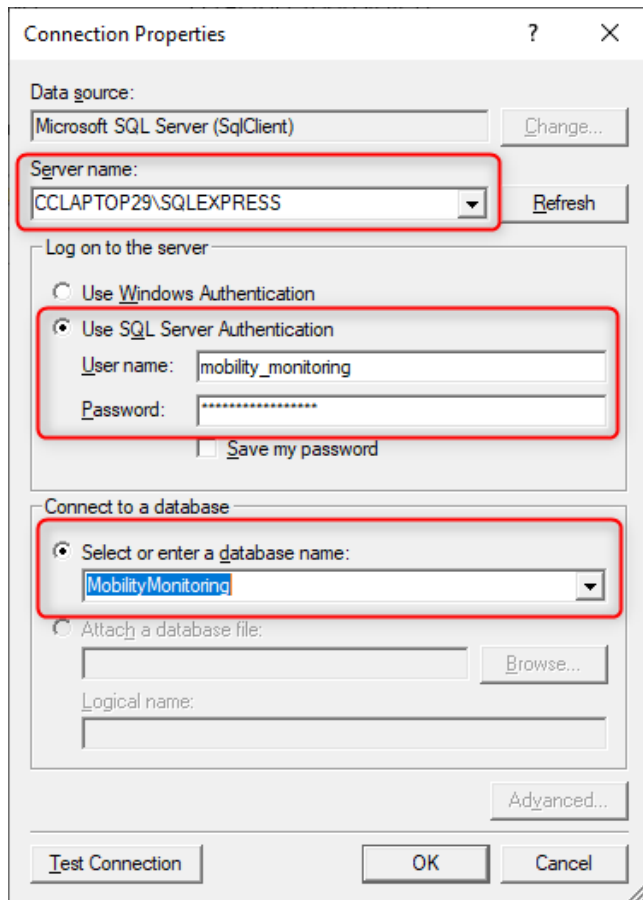
- Klicken Sie im *Mobility & Care Manager* auf «**Einstellungen**»



- Klicken Sie auf den Tab «**Datenbank**»



- «**Verbindung anpassen**» anklicken.



- Hier alle Felder neu eingeben.

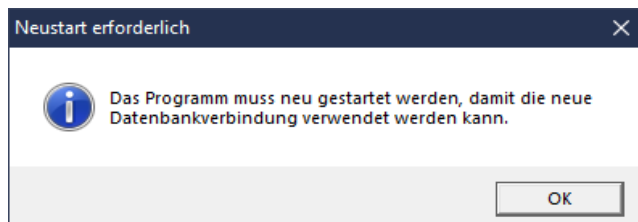


Wenn im Drop-Down «Select or enter a database name» der Eintrag «MobilityMonitoring» vorhanden ist, nachdem der «**Server name**», «**User name**» und «**Password**» eingetragen wurden, dann hat alles funktioniert



Der «Test Connection» Button funktioniert erst, nachdem die Datenbank «**MobilityMonitoring**» ausgewählt wurde und ist deshalb nutzlos.

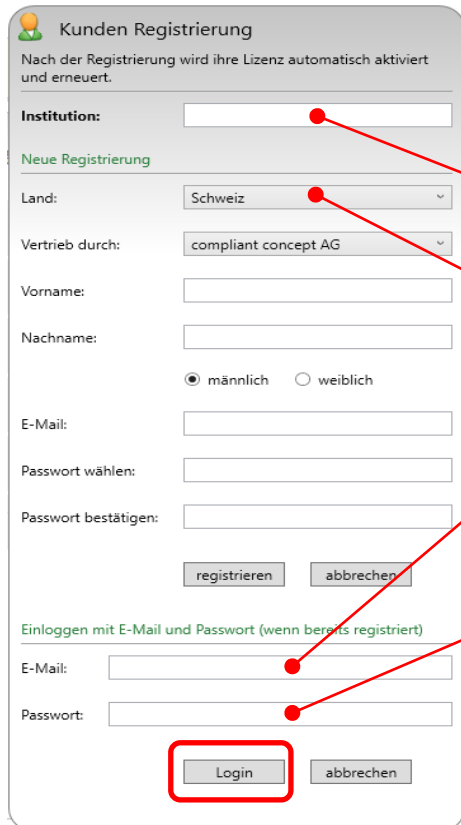
- Dann auf «**OK**» klicken.



Damit die Änderungen wirksam werden, muss der *Mobility & Care Manager* neu gestartet werden.

8. Neuregistrierung der Installation

- Um die neue Installation mit einer gültigen Lizenz zu aktivieren, muss nochmals eine Registrierung erfolgen. Es wird automatisch zur Registrierung aufgefordert, wenn die Anwendung nach der Migration, das erste Mal auf der neuen Datenbank gestartet wird.
- Die Registrierung kann nur durch den **Administrator** erfolgen.



Kunden Registrierung
Nach der Registrierung wird ihre Lizenz automatisch aktiviert und erneuert.

Institution:

Neue Registrierung

Land:

Vertrieb durch:

Vorname:

Nachname:

männlich weiblich

E-Mail:

Passwort wählen:

Passwort bestätigen:

Einloggen mit E-Mail und Passwort (wenn bereits registriert)

E-Mail:

Passwort:

- Für eine Nachregistrierung der neuen Installation, füllen Sie die nachfolgenden Felder aus.

Institution:

Geben Sie hier den Namen Ihrer Institution ein.

Land:

Wählen Sie das Land, in dem Ihre Institution steht

E-Mail:

Geben Sie die E-Mail-Adresse ein, mit welcher die ursprüngliche Registrierung erstellt wurde.

Passwort:

Geben Sie hier das Passwort der ursprünglichen Registrierung ein.

- Dann klicken Sie auf «**Login**».



Sollten die E-Mail-Adresse und/oder das Passwort, die ursprünglich für die Lizenzierung des *Mobility & Care Managers* verwendet wurden, nicht mehr bekannt sein, kontaktieren Sie bitte unseren Support → 9.



Weitere Informationen zur Handhabung des *Mobility & Care Managers* finden Sie in Dokument **M-000007**, das Sie auf unserer Webseite finden: <https://www.compliant-concept.ch/support-de/>

9. So erreichen Sie uns

Haben Sie Fragen zum *Mobility Monitor* und *Mobility & Care Manager*? Unser Supportteam unterstützt Sie gerne per Telefon oder E-Mail.

Schweiz

Telefon Zentrale +41 44 552 15 00
 Telefon Support: +41 44 552 15 03
 Telefax: +41 44 552 15 09
 E-Mail: support@compliant-concept.ch

compliant concept AG

Udermülistrasse 28
 CH-8320 Fehraltorf
www.compliant-concept.ch

International

Support- und Kontaktadressen Distributoren
<http://www.compliant-concept.ch/de/support>

10. Änderungsgeschichte

Version	Release	Change	Prepared	Reviewed	Approved
1.0.0	01.05.2014	Erste Version	kst	men	kst
1.1.0	01.10.2014	Ohne Management Studio	men	zos	kst
2.0.0	31.08.2022	«Disclaimer» hinzugefügt. Ganzer Text und Screenshots auf Windows 10 portiert. Beschreibung Datenbank exportieren und importieren, auch ohne Anhalten den «SQL-Server Service» stoppen zu müssen. Design 2021 implementiert. Faxnummer entfernt. Vierte Umschlagseite hinzugefügt. Diverse Details.	kba	oca	kst



compliant concept AG

Undermülistrasse 28

CH-8320 Fehraltorf

Tel: +41 44 552 15 00

info@compliant-concept.ch

www.compliant-concept.ch